

L'ECHO DE L'HUIS

DECEMBRE 2003



LE MOT DU MAIRE

L'été 2003 fera date autant par l'intensité des phénomènes climatiques que par leurs graves conséquences humanitaires. Nous les avons subis de plein fouet et cependant aucun drame ne fut à déplorer chez nous.

S'interroger sur les raisons de ce fait est nécessaire pour être mieux armés dans l'avenir face à de tels événements.

D'une analyse sommaire, il ressort trois éléments de réponse.

La première c'est la vigueur des liens sociaux qui existent dans notre communauté, entre voisins, entre usagers et responsables de services ou d'associations, entre citoyens et élus.

Personne ne se trouve longtemps isolé et peut toujours trouver une écoute.

La seconde c'est la déférence et le dévouement envers nos anciens qui imprègnent nos mentalités et qui se sont déployés au travers des organismes (ADAPA), et dans les établissements (MAPA) qui les prennent en charge.

Ces personnels, qui dans des conditions difficiles, sans limite d'horaire ou de fatigue, ont assuré leur tâche avec encore plus d'humanité méritent notre admiration et notre reconnaissance absolues.

L'attribution de moyens supplémentaires n'est que le juste retour, et trop modeste encore, d'un investissement individuel et collectif remarquable.

Enfin, et c'est le troisième élément de réponse, la gestion de proximité, la présence permanente des élus et des responsables de services, combinées à un comportement sensé et empreint de civisme d'une très large majorité de nos concitoyens, ont permis de cerner et limiter les risques et de solutionner immédiatement les problèmes qui surgissaient.

Nous mesurons là, dans ces moments difficiles, ce que sont les vrais fondements de notre qualité de vie, ce qu'est notre devoir : les conserver et les adapter à l'évolution sociale.

Merci à tous ceux qui nous ont permis de franchir sans trop de dommages ce cap difficile.

Merci particulièrement aux animateurs des associations qui dans ces conditions pénibles n'ont pas baissé les bras et ont assuré les manifestations programmées :

- la remarquable rétrospective sur l'école présentée par le GHCL en Juillet.
- la vogue du 15 août, hélas sans feu d'artifice, mais pleinement réussie par le Comité des Fêtes et sa jeune équipe.

Cet été Pierre Carrel nous a quitté.

Il fut pour une génération un exemple rare d'humanité et de comportement social.

Sa foi religieuse aussi profonde que discrète l'ouvrait largement aux autres.

Attaché à sa famille, à son village, son dévouement inépuisable son souci de faire toujours plus et mieux, dans sa profession comme au service d'autrui, en faisait un homme précieux dans les associations.



C'est au sein des Sapeurs Pompiers et à leur tête qu'il trouva à épanouir pleinement ses qualités grâce auxquelles il fit franchir un pas décisif à la compagnie vers ce qui deviendrait le Centre de Secours que nous connaissons.

Notre commune lui doit une reconnaissance indéfectible, à la hauteur des services émérites rendus.

La (trop) belle saison a permis une bonne avancée des chantiers en cours. La réalisation de l'assainissement pour la déserte du bourg et de ses quartiers périphé-

riques touche à son terme et va entrer en service. Une autre tranche sur les ha-meaux sud, d'Ansolin au Poulet, est à l'é-tude.

Les logements OPAC et la 1^{ère} phase de la 3^{ème} tranche du lotissement aux Certelles seront livrés au 1^{er} semestre 2004.

La demande restant bien présente, d'au-tres projets sont aussi à l'étude. Le Jardin de la Cure est enfin aménagé et le Parc va suivre.

2004 sera donc une année d'achèvement, mais aussi de mise en route de projets in-dispensables au développement de notre Commune et au mieux vivre de sa popula-tion.

Pour conclure ce propos, et fidèle à la so-lide tradition des vœux, j'aurai d'abord une pensée pour ceux que la maladie éloigne de leur famille, pour ceux à qui la précarité de leur situation fait vivre des moments dif-ficiles, en souhaitant vivement que 2004 voie la fin de leurs difficultés et le retour du bonheur.

A tous j'adresse des souhaits de réussite professionnelle, d'épanouissement per-sonnel et de bonheur familial.

Bonne et heureuse année 2004

Le Maire,
G. DEGLISE



LE MOT DU PRESIDENT

→ Les conditions exceptionnelles de cet été ont placé les élus locaux en première ligne pour faire face aux problèmes quoti-diens liés à la canicule et la sécheresse.

Si nos concitoyens se sont tournés natu-rellement vers leur Maire, leur municipa-lité, c'est bien parce que c'est à ce niveau que l'action peut être engagée avec rapidi-té et efficacité, que la solidarité s'exprime le mieux, en un mot que la démocratie de proximité trouve son expression la plus concrète.

Dans les débats en cours, sur la nouvelle étape de la décentralisation, nos parle-mentaires doivent tirer les conséquences de ce constat et ne pas affaiblir ni la com-mune, ni l'intercommunalité librement or-ganisée, socle de l'édifice territorial de no-tre République.

→ Les images terrifiantes des incendies de l'été, la mort, intolérable, de trois d'en-tre eux en opération ont, une nouvelle fois, mis en avant le dévouement et le courage de nos sapeurs pompiers volontaires et professionnels. Lors de leurs 110^{ème} congrès national remarquablement orga-nisé à Bourg, nous avons pu entendre le colonel Daniel Ory, chef du SDIS 01 et Président de la Fédération Nationale énoncer avec détermination les mesures attendues pour pérenniser le volontariat, assurer la reconnaissance des services rendus et maintenir un service public de sécurité civile à la hauteur des exigences de notre époque.

Nous avons aussi pris acte des engage-ments du Ministre de l'Intérieur, et les élus seront aux cotés des Sapeurs Pompiers pour veiller à ce que ces engagements soient tenus.

Les Maires et Adjointes du Canton ont été honorés de recevoir aux cotés des respon-sables de nos CS et CPI le colonel ORY, et à la veille de sa retraite, de lui témoi-gner la reconnaissance que mérite une ac-tion exemplaire de trente ans au service d'autrui.

→ Malgré les aléas climatiques et socio économiques, la vitalité de notre mouvement associatif ne s'est pas démenti. Ainsi l'année 2003 a été rythmée par les manifestations traditionnelles, ou exceptionnelles, des associations qui animent notre vie locale, dans ses dimensions festives, sportives, artistiques et culturelles.

Je salue ces actions, qui de mois en mois, expriment la vitalité de notre territoire et resserrent le lien social entre ses habitants. Merci à tous ces bénévoles qui en mettant leur passion au service de la société complètent de manière irremplaçable le travail des élus.

→ En septembre, la crèche a ouvert ses portes. Cet équipement avec le Centre de Loisirs et la halte garderie, complète la gamme des services aux familles destinés à la petite enfance.

C'est un plus pour une meilleure qualité de vie et un atout décisif pour la revitalisation de notre secteur rural par l'accueil d'une population jeune et porteuse de dynamisme.

Je tiens à souligner à nouveau les deux aspects novateurs de cette réalisation :

- son implantation dans un milieu profondément rural.
- Le partenariat inédit, réussi et exemplaire, entre une collectivité publique et une entreprise privée, partenariat qui fait école et est cité en exemple, que ce soit dans les services publics, le monde de l'entreprise et les médias nationaux.

Nous avons cependant conscience que cette réussite ne marque pas le terme de nos efforts pour apporter aux familles les meilleurs services possibles. Notre communauté de communes suit attentivement les projets d'accueil périscolaire : cantines et garderies, mis en train pas ses communes membres, avec la volonté de les relayer aussi rapidement que le lui permettront ses moyens financiers.

Cependant le vécu des derniers mois n'incite guère à l'optimisme. Les belles paroles sur le surcroît de démocratie qu'apporterait la décentralisation ne peuvent mas-

quer la réalité du désengagement croissant de l'État ou de la Région, désengagement insidieux quand les prestations normalement apportées par ses services se réduisent et obligent à recourir à des bureaux privés, plus chers, désengagement brutal quand des subventions annoncées sont brusquement retirées ou que des projets en voie d'être pris en compte (collège !) risquent d'être renvoyés à des échéances aléatoires, désengagement dont nos petites collectivités sont les premières victimes et les plus touchées.

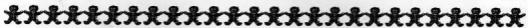
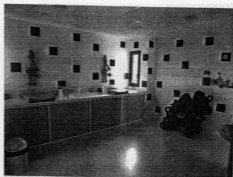
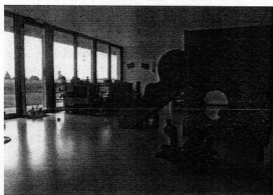
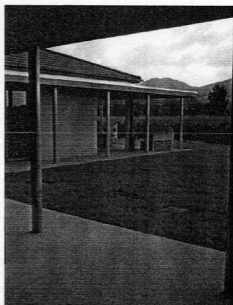
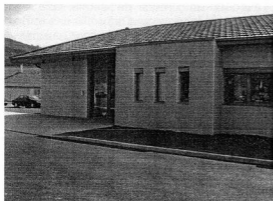
Dans ce contexte notre tâche d'élu, la gestion que nous devons assumer, vont devenir de rudes combats où, autant que de technicité et d'expérience, il faudra faire preuve de détermination et de pugnacité et pour lesquels votre soutien sera un atout décisif.

Chères concitoyennes, chers concitoyens, à l'aube de cette nouvelle année que nous souhaitons tous ardemment de paix, de solidarité, de progrès et de justice sociale, J'adresse à chacun et chacune d'entre vous des vœux très sincères de réussite et de bonheur.

Le Président,
G. DEGLISE



La nouvelle crèche





L'événement marquant de l'année 2003 a été le lancement de la nouvelle formule de la foire de Lhuis, axée sur les vins, les autres produits du terroir et l'artisanat de qualité. Dorénavant, la foire de Lhuis aura lieu les 4^{ème} dimanche du mois d'avril. Pour 2004 elle aura donc lieu dimanche 25 avril. Le succès de cette nouvelle foire dès la première année prouve qu'il est possible d'en faire une vraie manifestation commerciale d'importance dans la partie Ouest du Bugey. Certains visiteurs venaient d'assez loin, et il n'est pas utopique d'enviesager que notre foire attire les Lyonnais. Nous remercions tous les exposants et en particuliers les viticulteurs dont la présence est essentielle et nous invitons tous ceux qui, dans nos villages, ont une production ou une activité à faire connaître à se joindre à nous.

2003 a aussi vu l'édition du nouveau « Petit guide du pays de Lhuis et Izieu », 16 pages couleurs, qui sera notre ambassadeur dans le monde touristique. Notre site Internet www.tourismelhuis.fr est opérationnel depuis février. Il faut maintenant le faire connaître et en rendre l'accès facile.

La fréquentation de notre Office continue de progresser de façon très satisfaisante. Nous renseignons et aidons de plus en plus de touristes qui nous rendent visite, nous téléphonent ou nous consultent par E.mail.

Les associations qui organisent des ma-

nifestations appréciées des touristes doivent nous documenter en temps utile, avec un maximum de détails afin de profiter des moyens d'informations et de promotion dont nous disposons, au premier rang desquels notre site Internet sur lequel nous pouvons dire beaucoup plus de chose que sur une affiche ou sur un prospectus.

Dès maintenant, nous recherchons une hôtesse (ou un hôte !) pour assurer la permanence à l'Office de Tourisme pendant les congés 2004 de Madame Cathelin (juillet ou Août, poste rémunéré, notions d'anglais nécessaire) et également une personne pour accompagner des autocars. Se mettre en rapport avec Madame Cathelin au 04-74-39-80-92.

Enfin, le Président, après 9 années d'activités, aimerait bien assurer sa succession. La construction de l'Office de Tourisme est maintenant terminée, c'est « une affaire qui roule ». Par ailleurs, mon intention est de faire encore partie du bureau pendant quelques années afin de faire bénéficier la personne qui me succèdera de mon expérience. La Présidence de l'Office de tourisme est une fonction intéressante et enrichissante (sur le plan intellectuel !). Les personnes qui désireraient plus de détails sont invitées à prendre contact avec moi.

En 2004, nous poursuivons nos efforts pour développer, avec la collaboration de tous, un tourisme raisonnable et maîtrisé, qui profite au développement économique de nos communautés de communes. Pour cela, il nous faut attirer des touristes qui séjournent, et non pas seulement des touristes de passage. Le développement quantitatif et qualitatif de notre offre en matière d'hébergement touristique (hôtels, gîtes, chambres d'hôtes) reste donc un « passage obligé ».

Toute l'équipe de l'Office de Tourisme se joint à moi pour vous présenter ses meilleurs vœux pour l'année 2004.

GROUPE HISTORIQUE DU CANTON DE LHUIS

Pour le G.H.C.L. 2003 restera l'année de l'École. Dans le précédent bulletin, nous vous demandions de rechercher des photos de classes. C'était le point de départ ; une fois la confiance installée (originaux rendus dans les meilleurs délais), spontanément l'un a prêté du matériel, l'autre nous a évoqué ses souvenirs, le troisième s'est proposé pour le long travail de lecture des archives municipales, le quatrième a retrouvé des témoignages ... et c'est ainsi que nous avons pu monter l'exposition « Il était une fois l'école ... » que vous avez été nombreux à visiter. Ce fut un grand succès pour le Groupe Historique grâce à un immense élan de collaboration. Un grand merci à tous.

Pour notre exposition 2004, nous sommes également partis d'une suggestion toute simple : les recettes de cuisine de notre région. Puis, au fil des mois, l'idée primitive a fait son chemin : avant l'élaboration des recettes, il y a les **produits** (fruits et légumes cultivés ou sauvages, le lait, les animaux de la ferme, les poissons, le gibier ...). Produits qui sont **conservés**

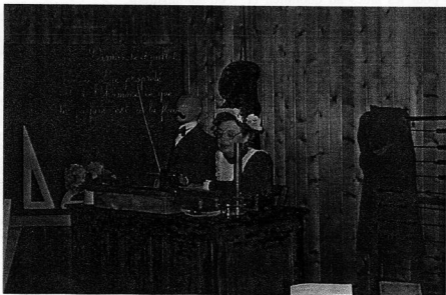
suivant différents modes ou transformés (moulins, pressoirs, charcuterie). Ce n'est qu'après grâce aux **ustensiles**, à la **vaisselle**, à la **cuisson**, au **savoir faire**, que les « choses » deviennent sérieuses pour aboutir au simple menu de famille, ou bien à celui de cérémonie, ou bien encore aux traditionnels banquets organisés lors d'inaugurations au début du XXIème siècle.

Si le sujet est vaste, il n'en est pas moins sympathique et alléchant. D'ores et déjà, nous ne doutons pas que vous vous laisserez séduire par ce projet et que vous n'hésitez pas à nous apporter votre aide en nous communiquant de vieilles recettes de famille ou en nous faisant connaître d'anciennes traditions culinaires.

Par avance, nous vous remercions de votre collaboration toujours très appréciée et nous vous présentons tous nos meilleurs vœux pour 2004.

La présidente
Hélène VILLE

Exposition juillet/août 2003 à Lhuis



Paroisse de Lhuis

Pour améliorer l'écoute dans notre église de Lhuis, particulièrement quand l'assemblée est nombreuses (Noël, Pâques, lors des mariages ou des funérailles), une sono a été installée. Nous avons pu l'inaugurer le jour de la profession de foi, le 22 Juin dernier.

Au cours de l'année 2003:

- mariage de Céline Bodoy et Gérard Varvier le 21 Juin,
- mariage de Muriel Guillermin et Vincent Robert le 19 Juillet
- baptêmes de Gabriel Plantin, Kevin Forestier, Damien Dubois et Mickaël Perrier

Pierre Carrel, bien connu dans la région, nous a quittés au mois d'Août. Une

nombreuse assistance était présente pour lui dire un dernier adieu. C'est avec reconnaissance que nous évoquons son souvenir, car pendant de nombreuses années il s'est occupé du chauffage de l'église, qui fonctionnait au bois à cette époque.

La fête de Noël sera marquée par une célébration pour les petits enfants de 3 à 7 ans le 20 Décembre à 16 heures, et par la messe de la nuit le 24 Décembre à 20 heures.

Nous souhaitons à tous un joyeux Noël et vous présentons nos meilleurs vœux pour 2004.

L'équipe paroissiale.



Familles rurales

Depuis près de 60 ans maintenant Familles Rurales se met au service des familles pour les aidés au quotidien et défend leurs intérêts au plan politique.

Familles Rurales est un réseau de 180 000 familles regroupées en 3000 Associations locales.

La Fédération Nationale intervient auprès des pouvoirs publics pour représenter et faire entendre les intérêts de ses adhérents (11 ministères et 21 partenaires).

La Fédération Régionale se spécialise sur la formation: BAFA, BAFA, DEFA des animateurs.

La Fédération Départementale accompagne les 30 Associations. Elle a développé son soutien auprès d'elle.

Elle met en place de nombreux services tant au point de vue pédagogique, qu'administratif.

Le péri scolaires se développe, et la FD suit sa progression.

La Fédération de l'Ain organise de nombreuses formations (salariés et bénévoles). Les thèmes choisis répondent aux besoins exprimés au niveau local.

Les conférences débats sont aussi organisées avec différents sujets (santé, parentalité et société).

Ces minis-camps ados sont un succès, 62 participants sur deux semaines.

Texte rédigé par la commission communication: Grégory Bornuat; Florence Fourier; Jean-Pierre Girard.

Chorale du Canton de Lhuis

Dimanche 9 novembre avec l'Écho du Nant, nous avons donné un concert à Montalieu, à la salle Ninon Vallin. La diversité des morceaux choisis, les nuances bien respectées, contribuèrent au succès de cet après-midi.

Dès mardi soir, nous reprenons nos répétitions.

En effet, nous devons préparer très activement, les concerts qui doivent célébrer, les 8 et 9 mai 2004, le Vingtième anniversaire de notre chorale.

Pour que ces deux journées soient une vraie

réussite, nous comptons sur la participation généreuse de chaque habitant du canton.

Auparavant, nous irons le 18 décembre fêter Noël avec les résidents de Bon Repos à Belley. C'est avec une grande joie, que nous avons appris la re-naissance de l'École de Musique. L'excellente idée d'avoir commencé par le chant pour les enfants, nous est un signe pour notre chorale et nos musiciens.

Joyeux Noël et Heureuse année en chansons.

Mme de Livonnière



Chorale de Lhuis

Dimanche après-midi, à l'Auditorium Ninon Vallin, avait lieu un concert organisé par "Les Amis du Pays de la Pierre" et donné par deux chorales prestigieuses de la région, "A tout Choeur" de Dolomieu dirigée par le chef de chœur Sabine Vergnaud, la "Chorale du Pays de Lhuis" sous la direction de Christine Dubreuil et "L'Echo du Nant", harmonie de Lhuis également, magistralement orchestrée sous la baguette de Christine Dubreuil et de la jeune Alexandra Champier de Montalieu.

Vercieu que les habitants de la commune ont eu plaisir à découvrir dans ses talents de musicienne chevronnée et de chef d'orchestre.

Les chorales ont tour à tour véritablement ravi le public venu parfois de loin, avec des chants d'époques et genres variés, interprétés avec talent par les choristes dauphinois et bugistes. Des oeuvres présentées avec beaucoup d'humour par Alain Dubreuil traduisant notamment les morceaux russes, italiens et anglais. C'est en seconde partie, après

l'entr'acte, que "L'Echo du Nant" se présentait sur scène exécutant avec virtuosité du Delbecq, J.B. Bully, Tascia, L. Boufa, J. Devogel, un arrangement de Yeh Shu-Han et du Francis Lopez avec Méditerranée.

En apothéose les deux chorales et l'Harmonie, cent-vingt artistes environ, réunis sur scène, donnaient à "l'Ode à la Joie" une dimension extraordinaire de plaisir et d'émotion, ovationnées par toute la salle. ■



Association AUTOMNE
"Plein Soleil"
01680 LHUIS

"AUTOMNE en Plein Soleil"

L'association AUTOMNE regroupe quelques bénévoles parmi le personnel de la Maison de Retraite et quelques familles de Résidents.



AUTOMNE permet de financer les activités occupationnelles au sein de l'établissement, mais aussi toutes les sorties. Deux grands rendez-vous sont prévus dans l'année :

-La "Porte Ouverte" au mois de juin,

-Le Loto au mois de novembre.

Les Résidents se joignent aux membres du bureau pour remercier les habitants de Lhuis qui oeuvrent, de près ou de loin, aux bons succès des manifestations festives et souhaitent à tous de bonnes fêtes de fin d'année.

La Présidente,

Véronique BONNARD.



Une soirée conviviale pour les classes en 3 de Lhuis



Les classes en 3 lhuisardes se sont retrouvées au restaurant Penelle au port de Groslée pour une soirée conviviale. Une trentaine de classards âgés de 10 à 80 ans y étaient présents.



SOU DES ECOLES DE LHUIS

L'Assemblée Générale a eu lieu le 7 Octobre 2003 avec malheureusement une faible participation des familles.

Les activités périscolaires prévues pour l'année 2003/2004 et financées par le Sou des Ecoles, sont les suivantes :

- sorties USEP (rencontres sportives entre des écoles de Briord, Groslée, Lhuis et St Benoit)
- poney pour les CP, CE1
- abonnement de chaque classe à une revue
- achat de matériel et de jeux éducatifs
- fête de Noël
- animations dans les classes ou à la salle polyvalente
- diverses sorties éducatives....

Une animation a eu lieu à la salle polyvalente le 7 octobre:

- pour les maternelles, CP et CE1, le thème était les 5 sens, avec l'histoire du nez de Bourricot
- pour les CE2, CM, le thème était ?



Deux autres animations sont prévues au mois de janvier pour toutes les classes.

Une première rencontre USEP (le cross) a eu lieu à LHUIS le 18 novembre, trois classes ont participé (de la moyenne section au CM). Le Sou des Ecoles a offert le goûter ainsi qu'une boisson aux enfants des écoles participants à cette épreuve.

Pour mener à bien toutes ces activités, le Sou des Ecoles organise des manifestations.

Le 15 Novembre, beaucoup étaient réunis pour notre dîner dansant. Le Sou des Écoles remercie toutes les personnes qui ont participé et qui ont contribué au succès de cette soirée.



Au mois de novembre, les enfants de la classe de CE2, CM1 et CM2 ont été mis à contribution pour vendre les calendriers.

La prochaine manifestation sera un LOTO se déroulera le **Dimanche 11 Janvier 2004** à partir de 14 heures à la salle polyvalente de LHUIS. **Réservez votre après-midi!!**

Suivi d'une opération boudin en début d'année 2004.

Plus tard, au mois de mai, des tartes vous régaleront.

Un petit remaniement du bureau qui se compose ainsi pour cette nouvelle année :

Président: L. BORDEL, Vice-Présidente: S. LEFEVRE, Trésorière: S. VAN GINKEL, Trésorière adjointe: C. FAGUET, Secrétaire: M.J. TRAINA, Secrétaire adjointe: C. CHALVIN, Membres: F. BARBUT, E. BEAUCAMP, D. BOITTE, V. GIUNCHI, G. LAURENT, P. LEFEVRE, T. MARTIN, E. SUBIT, M. VAUDRAY.

Toute l'équipe du Sou des Ecoles de Lhuis vous souhaite un Joyeux Noël et une Bonne Année.

Le président



Quelques photos du cross Novembre 2003



C'est sous un beau soleil que les élèves de St-Benoît, Groslee, Lhuis et Briord ont participé au cross USEP au stade de rugby à Lhuis. 200 élèves allant du CP au CM se sont af-

frontés sur des distances adaptées aux âges. Le Sou des écoles a offert un goûter et une boisson à tous les participants.



Le TCL a tenu son assemblée générale comme chaque année au mois d'octobre. Au cours de celle-ci le Président, après l'exposé du bilan sportif de la saison écoulée donne un coup de projecteur sur les années futures. Puis, la Trésorière donne lecture du bilan financier qui laisse apparaître une saine gestion.

Le tennis club garde son école de Tennis qui voit son effectif croître chez les petits et baisser chez les adolescents (constat national). Les animateurs ont dans leur cours une douzaine d'élèves petits et grands.

L'an dernier l'équipe homme réussit à se maintenir en 3ème série avec 2 victoires et 3

défaites. Les classements des joueurs Lhuisards sont les suivants: Martial TRICHON 30/1, Sylvain RAMEL, Fabien BUISSON, Pierre CONAND, Lilian BRUNIER 30/3 et Aurélien PERRIER 30/5. Espérons que l'équipe participera à nouveau aux championnats et fera de bons résultats.

Il est envisagé, avec l'aide de la commune une réfection des courts pour les années à venir.

Nous espérons que vous serez nombreux à prendre une licence, toujours disponibles en mairie et à jouer sur nos courts.

Les responsables du club vous souhaitent une bonne et heureuse année et une excellente saison tennistique.

Le Président,
Fabien Buisson.

LE COMITÉ DES FÊTES



L'ensemble du comité des fêtes espérait un été chaud, si possible sans pluie, nous avons été exhaussés à souhait, avec la canicule. Seulement cette sécheresse excessive nous a contraint à annuler le tir de notre feu d'artifice, une première dans

l'histoire du comité.

Autre souci, la course cycliste a vu son itinéraire modifié suite au feu de St Bois, pourtant les coureurs étaient nombreux, présents au rendez-vous et malgré ce changement ils ont apprécié le circuit.

Et pour terminer la série, la vogue s'est achevée plus tôt, suite à un important coup de vent et une coupure d'électricité le dernier soir.



Mais cela n'a pas entamé notre moral, 2004 pointe à l'horizon et nous sommes déjà à pied d'œuvre pour vous. Car malgré tous nos ennuis vous avez répondu présents à nos activités, encore merci à tous, cela reste notre meilleure récompense.

Alors soyez rassurés, le feu d'artifice 2004 illuminera notre ciel lhuisard de toute sa splendeur.

Nous vous donnons donc rendez-vous l'année prochaine, d'abord le SAMEDI 6 MARS 2004 à 20 h 30 pour notre traditionnel loto.

Le président,
Jérôme GARIN



BIBLIOTHEQUE MUNICIPALE DE
LHUIS... *Lire est un plaisir*

La bibliothèque municipale de Lhuis est régulièrement ouverte:

- Le mercredi de 14 h à 17 h et le samedi de 10 h à 12 h.

Elle sera fermée pendant les vacances scolaires (24 décembre au 3 janvier)

L'adhésion pour l'année 2004 (janvier-décembre) par famille est fixée à 7 €.

Les livres: (romans, histoire, géographie, biographies, art, BD, imagiers, CD roms) pour adultes et enfants sont régulièrement renouvelés grâce à la Bibliothèque Départementale de Prêt de l'AIN.



LES ANCIENS MAIRES DE LHUIS

Instaurée par la Révolution Française, la magistrature municipale succédait, dans nos campagnes à des fonctions proches, telles celles de procureur syndic des paroisses de l'ancien régime.

Depuis 1790, 18 maires, nommés puis élus, se sont succédés à la tête de la municipalité Lhuisarde. Rappeler leur nom et leur engagement au service de notre commune c'est rendre un hommage mérité à des hommes qui ont consacré une part de leur vie, souvent la plus importante, à notre collectivité.

Le Maire,
G. DEGLISE

- **GUIGARD Joseph** (1766 – 1828)

Fils de notaire, et notaire lui-même, il est élu en 1790 jusqu'en 1792. Son élection est annulée car il n'était pas majeur (- de 25 ans).

Réélu en 1800, il exercera jusqu'en 1827.

- **RAVET Louis** (1731 – ?)

Ce notaire succède à son trop jeune confrère jusqu'en 1800 date à laquelle il lui passe le relais.

- **GUIGARD Louis** (1774 – 1853)

Frère de Joseph, le célèbre colonel de la Grande Armée, héros des campagnes napoléoniennes, le remplace au fauteuil de Maire qu'il occupera tout au long de sa retraite de 1827 à 1853.

- **DEMENTHON Paul Victor** (1814-1879)

Géomètre – arpenteur, il réalisera le cadastre de la commune de 1841.

Adjoint du Colonel Guigard depuis 1848, il lui succède à sa mort en 1853 et sera reconduit dans ses fonctions jusqu'en 1877, date à laquelle il démissionne pour être nommé juge de paix.

- **DUROCHAS Louis** (1821 – 1902)

Ce rentier succède à Paul Victor DEMEN-

THON en 1877 et reste maire jusqu'en 1896.

- **PAVIOT Louis** (1840 – 1924)

Il occupe la place de maire de 1896 à 1912.

- **BRUNIER Jean**

Il exerce la fonction de 1912 à 1925.

- **BRUNIER Joseph** (1866 – ?).

Élu en 1925 il reste en fonction jusqu'en 1941 date à laquelle il en est démis d'office par le régime de Vichy qui ne lui a pas pardonné ses attaches républicaines et radicales socialistes.

Tous ces maires ont également été désignés puis élus à la fonction de Conseiller d'Arrondissement.

- **POCHON Francisque** (1878 – 1946)

Élu maire en 1945 il le reste jusqu'au 15.12.1946.



- **JOLY Charles** (1906 – 1992)

Adjoint en janvier 1946 il est élu en décembre 1946 jusqu'en 1953. Charles JOLY sera de nouveau conseiller municipal de 1971 à 1983.

- **BALME Joseph** (1920).
Il sera maire de 1953 à 1959.

- **BONSACQUETHippolyte**(1910-1999).
Élu en 1959, il exerce durant 2 mandats et se retire en 1971.

- **TRICHON Joseph** (1915 – 1988)
Il occupera, de 1971 à 1983, le fauteuil de maire lui aussi durant 2 mandats successifs avant de se retirer.



- **GIROUD Alphonse** (1915 – 1988)
Retraité à Lhuis, il est élu en mars 1983 jusqu'à son décès, suite à une douloureuse maladie, en 1988.



- **DAVID Félix** (1923 – 1997)
Adjoint de Mr Alphonse GIROUD, il lui succède à son décès et est réélu en 1989 jusqu'en 1995, date à laquelle il se retire.

L'on doit ajouter au nom de ces Maires, celui du docteur PINEY Pierre, Conseiller Municipal de Lhuis qui fut de 1961 à 1967 Conseiller Général de notre Canton.

Les informations publiées dans cet article sont extraites du Dictionnaire des hommes et des femmes politiques de l'Ain de 1789 à 2003 par Dominique SaintPierre.

*L'éditeur : Musnier et Gilbert Editions
27, rue des Bons Enfants
01000 Bourg-en-Bresse*

Famille des Rhinolophidés

LE GRAND RHINOLOPHE

Rhinolophus ferrumequinum (Schreber, 1774)

Populations

C'est probablement l'espèce dont les effectifs sont les mieux suivis en France. Dans les années 50, sous l'égide du Muséum National d'Histoire Naturelle, les spéléologues ont bagué des centaines d'individus. Dérangés en hiver, portés dans des sacs, souvent blessés, on imagine bien les impacts catastrophiques de ces pratiques qui ont rapporté si peu d'informations. On connaissait de grandes colonies de reproduction et d'hivernage en grotte (Vercors, Isle Crémieu, Basse Ardèche...). Aujourd'hui, on ne trouve plus que les restes d'anciens tas de guano. Même si les fluctuations météorologiques influencent la localisation des animaux, il s'avère que le nombre de colonies de reproduction a diminué, que la répartition reste localisée avec des effectifs faibles et on ignore encore si l'on est dans une phase de stagnation ou de régression.

Ain

Une colonie de parturition de 25 femelles, en Dombes, a disparu en 1984/1985 du fait de la pose d'un grillage à l'entrée du site.

Dans la grotte de Courtouphle, nous sommes passés de 300 individus en 1960 à 30 individus dans les années 80. Mais une visite opportune en 1998 nous a permis de compter encore 150 animaux. Ces variations indiquent qu'une baisse d'effectifs paraît réelle sur ce site mais qu'il faut aussi comparer des données similaires, notamment du point de vue du cadre météorologique qui tend à diffuser ou concentrer les individus. Le site d'hivernage du Pont-des-Pierres (RNV) suivi régulièrement depuis 1972 montre des fluctuations périodiques, avec récemment une hausse subite, inexplicquée (afflux lié à l'indisponibilité d'un autre site ?).

On connaît actuellement 3 colonies de parturition qui rassemblent respectivement en moyenne une centaine d'individus après naissances.

En hivernage, les regroupements connus totalisent environ 400 individus en moyenne. Ces populations ne se recouvrent que pour un site, indiquant une connaissance encore incomplète.

Nous sommes tentés de conclure à un affaiblissement des populations dans les années 60 à 80 qui n'est plus aussi net aujourd'hui dans le Bugey. Mais l'espèce est des plus fragile notamment quant à l'implantation des gîtes de parturition, ces quelques sites étant susceptibles à tout moment d'une disparition brutale.

Gîtes occupés

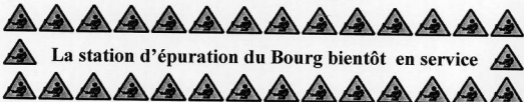
L'espèce occupe des bâtiments été. C'est le cas à Lhuis dans l'Ain, à Montvendre dans la Drôme, à Vasselin dans l'Isère, à Frangy en Haute-Savoie, à Betton-Bettonet en Savoie. Il s'agit d'églises, de granges ou de greniers. En Isère et dans l'Ain, le Grand rhinolophe occupe parfois des grottes en été alors que dans la moitié sud de la région, ce type de gîte est plus régulièrement utilisé. Les records altitudinaux sont dans le Diois et le massif des Bauges: 1 individu observé le 9 mai 1991 à 1150 m dans le massif de Saou et en hivernage dans la Tanne des Crolleurs à 1700 m (ROUE & MARTINOT).

Jean-François NOBLET



Lhuis le 12 juillet 2003

Rassemblement de Grands Rhinolophes et de quelques Murins
à Oreille échancrée



La station d'épuration du Bourg bientôt en service

Continuant les visites des stations d'épuration, c'est à Lhuis que la visite s'est achevée, avec une vue sur les lieux, où la station est achevée, et n'attends plus que les eaux pour l'alimenter.

Un bel ouvrage dont la réalisation est l'entreprise Bruno Bordel, sur le même type que ses consœurs des communes visitées le matin.



BRIOR'D'URES



Thierry MOIROUD, Gérant

Collecte Sélective Déchets Ménagers
Récupération Ferrailles et Métaux
Location de bennes 6 à 30 m³
Enlèvement d'Epaves

**COLLECTE
DECHETS MENAGERS
JOURS FERIES 2004**

LHUIS.MONTAGNIEU.BRIORD

Lundi 12 avril 2004

Collecte reportée au Mardi 13 avril 2004

Lundi 31 mai 2004

Collecte reportée au Mardi 1^{er} juin 2004

Lundi 1^{er} novembre 2004

Collecte reportée au Mardi 2 novembre 2004

Un nouveau visage pour le site de Creys-Malville

Si la centrale de Creys-Malville est officiellement à l'arrêt depuis 1998, elle n'est pas « fermée » pour autant. Environ 450 personnes, personnel EDF et entreprises, viennent chaque jour œuvrer à la déconstruction de Superphénix. Une déconstruction qui s'inscrit dans le programme national du groupe EDF qui prévoit de démanteler en 25 ans, 9 tranches nucléaires, dont Creys-Malville.

Pourquoi parle-t-on de déconstruction ?

Car il ne s'agit pas de démolir au hasard. La déconstruction désigne une succession d'opérations réalisées dans le respect des règles de sûreté et d'environnement, selon un planning logique et précis. Des ingénieurs de l'unité CIDEN, véritable pôle de compétences EDF en matière de déconstruction, déchets et environnement, ont étudié les scénarios de déconstruction avec études d'impact associées, analyses de risques et chiffres à l'appui pour apporter la preuve de chaque solution proposée.

Où en est la déconstruction de Creys-Malville ?

Tous les assemblages combustibles qui permettaient la réaction nucléaire ont été déchargés du cœur du réacteur, ce qui permet aujourd'hui d'entamer les travaux de déconstruction de la cuve. Le grand chantier actuellement en cours est celui de la salle des machines qui abritait les deux groupes turbo-alternateurs produisant l'électricité. Les lignes 600 000 volts qui évacuaient l'électricité produite sur le réseau et les 48 cheminées situées sur le bâtiment réacteur ont été démontées en 2001 et 2002.

Quelles sont les étapes à venir ?

Les chantiers menés depuis l'arrêt de la centrale sont couverts par le décret du 30 décembre 1998. Pour poursuivre le programme de déconstruction sur les 25 ans à venir, le site a besoin de trois nouvelles autorisations dont les dossiers devront être préalablement soumis à enquête publique. La Direction Générale de la Sûreté Nucléaire et de la Radioprotection -le « gendarme du nucléaire »- s'est d'ores et déjà prononcé favorablement sur la recevabilité des dossiers. C'est désormais au Préfet de l'Isère qu'il appartient de fixer la date d'ouverture de l'enquête publique, vraisemblablement au printemps 2004.

Que contiennent les dossiers ?

Le premier dossier est d'ordre environnemental : il concerne le renouvellement des autorisations de rejets et prises d'eau couvrant tous les chantiers de déconstruction sur les 25 ans à venir. Les deux autres dossiers sont d'ordre technique : il s'agit d'une part du dossier de démantèlement complet de Superphénix incluant le traitement du sodium. D'autre part du dossier d'extension des missions de l'APEC (Atelier pour l'Evacuation du Combustible) pour permettre l'entreposage d'assemblages neufs appartenant à EDF et l'élargissement de son périmètre administratif pour y rattacher des installations connexes.

Quel nouveau visage pour le site de Creys-Malville ?

Dans 25 ans, le bâtiment réacteur de la centrale et tous les bâtiments classiques auront complètement disparu. Il ne subsistera plus que l'Atelier pour l'Entreposage du Combustible qui restera sous surveillance EDF. Compte tenu de sa position en bordure du Rhône et de la proximité du poste d'interconnexion, le site de Creys-Malville restera propriété EDF et pourra être réutilisé pour un nouvel outil de production d'énergie.

Qu'est-ce qu'une enquête publique ?

C'est l'étape durant laquelle le public prend connaissance des dossiers, présente ses suggestions et appréciations. Le public est informé de l'ouverture de l'enquête par un arrêté préfectoral qui liste les mairies où les dossiers peuvent être consultés. A l'issue de l'enquête le commissaire enquêteur rédige un rapport qu'il remet au Préfet.

Déconstruire en respectant l'environnement

Le site de Creys-Malville a reçu en juillet 2003 la certification environnementale ISO 14001 qui atteste de son respect des exigences environnementales : respect de la réglementation, prévention des risques de pollution, gestion et tri des déchets.

Pour contacter la centrale de Creys-Malville : creys-visites@edf.fr

Retrouver l'actualité du site sur le déconstruction à travers le magazine

et l'information sur les chantiers de diffusé plusieurs fois par an en boîtes aux lettres.



CAF de l'Ain :

Des informations sur vos droits accessibles en permanence

Dans l'objectif de renforcer l'information des familles sur les Prestations Familiales et les différentes aides d'Action Sociale, la CAF de l'Ain met à votre disposition **deux services accessibles en permanence** permettant d'obtenir des informations générales mais aussi des informations personnalisées sur les dossiers allocataires.

TELEPHONE 0 820 25 01 10 (0,118 € TTC par mn.)

• **24 heures sur 24 et 7 jours sur 7**

- pour connaître les conditions d'attribution des principales prestations
- pour consulter votre dossier (date et détail des paiements, état de traitement du courrier, demande d'une attestation de paiement)

• **du lundi au vendredi de 9 h à 11 h 30 et de 13 h à 16 h sauf mardi matin**

- pour contacter le technicien conseil assurant le traitement de votre dossier, après avoir saisi votre numéro d'allocataire et votre code confidentiel

INTERNET www.ain.caf.fr

- pour connaître les conditions d'attribution des Prestations Familiales et des aides d'Action Sociale
- pour consulter la date, le montant de vos prestations et le suivi de votre courrier
- pour connaître la permanence d'accueil la plus proche de votre domicile
- pour imprimer une attestation de paiement ou un formulaire de demande de prestations.

N'oubliez pas que pour consulter les renseignements personnalisés de votre dossier, il est nécessaire de vous munir du numéro allocataire et du code confidentiel communiqués par votre CAF.



ASSOCIATION
DÉPARTEMENTALE
D'AIDE AUX PERSONNES
DE L'AIN

ADAPA

L'aide à domicile pour tous

Depuis 1959, l'ADAPA propose à toutes personnes momentanément en difficulté des services d'aide à la vie quotidienne.

Plus de **800 professionnels** s'efforcent de vous faciliter la vie au quotidien sur l'ensemble du département.

Selon votre lieu de résidence, nous vous proposons :

- > Service d'aide à domicile
- > Service de soins à domicile
- > Service de portage de repas
- > Service d'auxiliaire de vie pour personnes handicapées
- > Service mandataire d'employées de maison
- > Service de petits travaux (bricolage, jardinage...)

En collaboration avec différents partenaires :

- > Accueil familial pour personnes âgées
- > Accompagnement de fin de vie
- > Aide aux familles

- Agrément qualité
- Dégrevement d'impôts
- Conventions avec les caisses de retraite et le Conseil général pour l'Allocation personnalisée d'autonomie.

La responsable vous reçoit sur rendez-vous ou se déplace à votre domicile. N'hésitez pas à la contacter.

Lucie INVERNON

Mairie - 01680 LHUIS

Téléphone : 04 74 39 83 46 - Télécopie : 04 74 39 85 28

Permanences :

- au bureau, le mardi de 9 h 30 à 11 h 30
- Brégnier-Cardon, Mairie, le 2^e mardi de 15 h 30 à 16 h 30,
Tél. 04 74 87 21 15

10, rue Pavé-d'Amboise - B.P. 159 - 01004 BOURG EN BRESSE CEDEX
Tél. 04 74 45 51 70 - Fax 04 74 45 51 79 - E-mail : adapa@adapa01.com

ASSOCIATION LOI DE 1901 DÉCLARÉE EN JUILLET 1969. AGRIÈRE EMPLOIS FAMILIAUX - ADHÉRENTS UNASSAD



Unassad
le service de vos aidants

Clin d'œil



BOUILLE DE TOMATE

Elle Bourillon, jardinier à Olivet (Loiret), a bien fait de photographier cette tomate. Pour une 'Marmande', on peut dire qu'elle fait une drôle de frimousse !

Clin d'œil



DRÔLE DE FRAISE

Ce fruit, photographié en octobre, a orné le jardin de Daniel Wilm à Villeneuve-sur-Yonne (Yonne). "Le pied de cette étrange fraise remontante a produit une vingtaine de fruits", raconte notre lecteur ; cet extraordinaire plant a même résisté à des températures très basses !



Boucherie charcuterie Patrick Viard



Fermeture annuelle:
Du 1er Février 2004 au 1er
Mars 2004 inclus



Une session de formation avec les pompiers

Le bureau de l'Amicale des sapeurs-pompiers de Lhuis a eu l'idée de proposer aux femmes de pompiers du centre de secours une session de formation aux premiers secours. Ce stage était encadré par les moniteurs Typhaine Heureux et Fabien Charlet, assistés de Gérard Perrier et Fabien Buisson.

ETAT CIVIL DE L'ANNEE 2003

NAISSANCES

- Clara, Marie VUILLEROD le 20 janvier
- Noah, Enzo, Mickaël BOUSQUET le 18 février
- Mickaël, Aurélien PERRIER le 19 février
- Damien, Pierre-Alain DUBOIS le 10 mars
- Jordan, Olivier, Thierry DESESSART le 29 avril
- Jason TEXEIRA le 31 mai
- Perrine COSTE le 28 juin
- Laura, Améline VAUDRAY le 8 septembre
- Laurenn, Nathalie VARVIER le 12 septembre
- Ryan, Manuel, Henri FERNANDES le 26 novembre

MARIAGES

- Gilles, Franck MARTIN et Sara, Danielle, Terkia SILEM le 3 mai
- Jean-Claude, François CRUZ et Marie-Claire, Bernadette RADOUIX le 15 mai
- Gérald, Antoine, Jacques VARVIER et Céline, Marie-France BODOY le 21 juin
- Vincent, Roger ROBERT et Murielle, Joëlle GUILLERMIN le 19 juillet

DECES

- ROSSET Gabriel, André le 2 février
- LEFAY Madelaine, Maria veuve BRIDAULT le 13 février
- BOZONNET Marguerite, Josette le 26 mars
- BIOUSSE Raymonde, Marinette, Jeannine, Germaine ép. GORBER le 9 avril
- PITIOT René, Louis le 21 avril
- LYANDRAT Germaine, Joséphine, épouse MEHIER le 22 mai
- BONNARD Joseph le 14 juin
- MOREL Lucette, Suzanne, Gisèle veuve GAILLARD le 15 juillet
- CARREL Pierre, Marie, Marc, Armand le 11 août
- TURPIN Christiane, Marie, Georgette veuve FERRACHAT le 15 août
- SCHUMM Marie, Madelaine, veuve HENRY le 28 septembre
- MEHIER Marie-Louise le 27 octobre
- BONGIBAUT Camille le 5 octobre
- PUJOL Marcel, Jean le 14 novembre
- PERRIN Marguerite, Marie veuve HENRY le 16 novembre
- BERNARD Maurice, Joseph le 30 novembre